

# TEMAS

TEMAS DE LA ACADEMIA

## DIMENSIÓN ESTÉTICA DE LO EMOCIONAL HOY

ELENA OLIVERAS

RICARDO BLANCO

LUIS ABRAHAM

JOSÉ EMILIO BURUCÚA - PABLO GIANERA

LAURA FEINSILBER

MATILDE MARÍN - PILAR ALTILIO

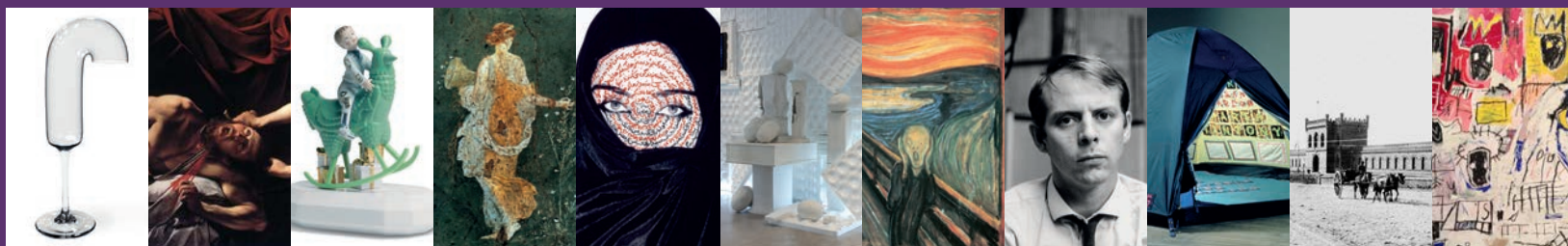
EDUARDO MÉDICI

LUIS MUCILLO

NELLY PERAZZO - ALEJANDRO SCHIANCHI

LUIS PRIAMO

JORGE M. TAVERNA IRIGOYEN



ACADEMIA NACIONAL DE BELLAS ARTES

REPÚBLICA ARGENTINA | 2017

TEMAS

TEMAS DE LA ACADEMIA

DIMENSIÓN ESTÉTICA DE LO EMOCIONAL HOY

ACADEMIA NACIONAL DE BELLAS ARTES  
REPÚBLICA ARGENTINA / OCTUBRE 2017

## ACADEMIA NACIONAL DE BELLAS ARTES

### **Alberto Bellucci**

PRESIDENTE

### **Jorge Tapia**

VICEPRESIDENTE

### **Julio M. Viera**

SECRETARIO GENERAL

### **Graciela Taquini**

PROSECRETARIA

### **Luis A. Priamo**

TESORERO

### **Antonio S. M. Antonini**

PROTESORERO

### **Víctor Alejandro Bonelli**

SECRETARIO ADMINISTRATIVO

### **María Carolina Pianelli**

SECRETARÍA

### **Mariana A. Castagnino**

ACCIÓN CULTURAL

### **Gregorio Martín Sáenz**

DISEÑO GRÁFICO

### **Emilce García Chabbert**

### **Stella Maris De Nucci**

FONDO DOCUMENTAL / BIBLIOTECA

### **Andrés Javier Bonelli**

### **Mariano Schenone**

CONTADURÍA

### **Guillermo Walter Torres** **Florisa A. Ramírez Cabral**

SERVICIOS GENERALES

## Temas de la Academia Nacional de Bellas Artes

© Academia Nacional de Bellas Artes

### Coordinación Académica

Jorge M. Taverna Irigoyen

### Diseño

Gregorio Sáenz

La Academia Nacional de Bellas Artes desea agradecer a las instituciones y personas que brindaron generosamente el material fotográfico y la autorización para utilizar en este volumen. Se deja constancia de haber hecho el mejor esfuerzo en cada caso por contactar a los titulares de los derechos para incluir de la manera más completa y precisa los créditos respectivos, pero si se hubiesen producido involuntarios errores u omisiones, la Academia Nacional de Bellas Artes se compromete a insertar la aclaración correspondiente en la siguiente edición de esta publicación.

Temas de la Academia: Dimensión estética de lo emocional hoy / Ricardo Blanco ... [et al.]; prólogo de Alberto Bellucci - 15a ed. - Buenos Aires: Academia Nacional de Bellas Artes, 2017.  
104p. ; 25 x 25 cm.

ISBN 978-950-612-121-1

1. Crítica de Arte. I. Blanco, Ricardo. II. Bellucci, Alberto, prolog.  
CDD 708

Sánchez de Bustamante 2663, 2º piso, (C1425DVA)  
Ciudad Autónoma de Buenos Aires, Argentina  
Tel. (5411) 4802 2469 / 3490  
email: info@anba.org.ar  
[www.anba.org.ar](http://www.anba.org.ar)

# I N D I C E

<b>Alberto Bellucci</b>	<b>5</b>	INTRODUCCIÓN
<b>Elena Oliveras</b>	<b>7</b>	HOMENAJE A RICARDO BLANCO: LA IRONÍA COMO LÚCIDO DESPLIEGUE DE LA SUBJETIVIDAD
<b>Ricardo Blanco</b>	<b>13</b>	DIMENSIÓN ESTÉTICA DE LO EMOCIONAL HOY
<b>Luis Abraham</b>	<b>21</b>	EL MÉTODO DE ARTEMISA
<b>José Emilio Burucúa Pablo Gianera</b>	<b>27</b>	NOTAS PARA UNA HISTORIA ESTÉTICA DE LA ESPERANZA EN OCCIDENTE
<b>Laura Feinsilber</b>	<b>45</b>	EL PORVENIR DE LA EMOCIÓN
<b>Matilde Marín Pilar Altilio</b>	<b>53</b>	TIEMPO Y EMOCIÓN EN EL ARTE CONTEMPORÁNEO
<b>Eduardo Médici</b>	<b>63</b>	EN BUSCA DE LA EMOCIÓN PERDIDA (O CÓMO SABER HASTA QUÉ PUNTO SOMOS TODAVÍA ROMÁNTICOS)
<b>Luis Mucillo</b>	<b>69</b>	LA EMOCIÓN MUSICAL Y LO SAGRADO
<b>Nelly Perazzo Alejandro Schianchi</b>	<b>83</b>	LO EMOCIONAL Y SU DIMENSIÓN ESTÉTICA, HOY
<b>Luis Priamo</b>	<b>91</b>	CON MENOS AGUA QUE BARRO: TRILOGÍA DEL MALDONADO
<b>Jorge M. Taverna Irigoyen</b>	<b>97</b>	LA EMOCIÓN EN LA CONCEPCIÓN ESTÉTICA HOY

# Lo emocional y su dimensión estética, hoy

NELLY PERAZZO - ALEJANDRO SCHIANCHI

Escribe Peter Sloterdijk “Hemos necesitado siglos para superar el idealismo objetivo de los antiguos y el idealismo subjetivo de los modernos sólo para arrojarnos a los brazos de un idealismo intersubjetivo? No, muchas gracias!”<sup>1</sup>

Como siempre este autor, con su agudo sentido del humor nos provoca a pensar arriesgadamente. Podríamos caracterizar a la época actual por su complejidad, multifocalidad y fragmentación. Estas someras definiciones, a su vez, se abren rizomáticamente hacia el infinito. No hay un pensamiento unitario, global, estamos frente a un vacuum semántico, que podríamos atribuir a la pérdida del concepto de la cohesión de lo real. Hemos perdido la estructura clásica del espacio y el tiempo.

La herencia metafísica concibió al individuo y la sustancia como el núcleo duro de lo real. La modernidad rechazó éticamente una racionalidad identificada con el funcionalismo y el productivismo. En la actualidad, Sloterdijk pone en primer plano categorías poco privilegiadas por la tradición filosófica como la conexión, la relación, el estar *entre*. Los individuos, la sustancia y la racionalidad acotada de la modernidad se convierten en momentos de la historia de la fluctuación.<sup>2</sup>

En un mundo donde se sugiere que se utilicen algoritmos para comprar obras de arte; donde el teléfono celular funciona como una prótesis para estar permanentemente e implacablemente conectados; donde, como refiere Herzog en su último film “Lo and Behold”, hay médicos que se ocupan de la adic-

ción a Internet como se trata a los adictos de heroína; donde se habla que en el futuro se podrá inyectar un nanorrobot cirujano; ¿cuál puede ser la dimensión estética de lo emocional en un mundo así?

La emoción ¿es la misma a lo largo de la historia? ¿O las emociones en la actualidad son en cierto modo ajenas a las tradicionales?

¿En qué circunstancias actuales la experiencia emocional puede adquirir dimensión estética?

¿Es imprescindible la relación con un “otro” para que surja la emoción?

Para Sloterdijk la ontología empieza con el número dos. Si acompañamos su pensamiento es la diada (que surge en la estrecha relación madre e hijo)<sup>3</sup>, en lugar del individuo, la que representa la magnitud más auténtica y profunda. Los hombres son “componentes de un intenso secreto relacional”.<sup>4</sup> No individuos, sino dividuos o polos de esferas. A estos mundos de proximidad, de relaciones *entre* dentro del universo estético contemporáneo y de los cuales puede surgir la emoción, nos referiremos a continuación.

Uno de los aspectos más populares de la emoción humana es el amor. El mismo ha sido tratado con frecuencia en la producción artística. En este sentido, resulta interesante como re-

1. Heinrichs, H. J., Sloterdijk, P. (2004) *El Sol y la muerte*. Madrid: Siruela.

2. Ibid, p. 139-140. Para más sobre el concepto filosófico de “entre” véase Gilles Deleuze “Diferencia y Repetición”.

3. Sloterdijk, P. (2003) *Esferas I*, Madrid: Siruela.

4. Heinrichs, H. J., Sloterdijk, P. (2004) *El Sol y la muerte*. Madrid: Siruela, p. 145.





Tracey Emin. "Everyone I have ever slept with 1963-1995", 1995.

flexión de la emoción amorosa de los últimos años, la obra de la artista inglesa Tracey Emin.

Su obra "Everyone I have ever slept with 1963-1995" (1995) es una carpa pequeña que en su interior muestra los nombres de las personas con los que la artista durmió entre los años 1963 y 1995. El sentido de "dormir con" puede ser entendido como relaciones sexuales así como relaciones de amor y confianza. En este caso, el hecho de que mencione más de 100 nombres sin ninguna referencia emotiva, afectiva, pone en evidencia que el tipo de vínculo que la artista expone proviene de una multiplicidad de relaciones efímeras, pasajeras, accidentales.

Casi como una contracara, a comienzos del 2016 y en el contexto de su muestra "I Cried Because I Love You", la artista manifiesta haberse casado con una piedra. La celebración se llevó a cabo en su taller en el sur de Francia donde está ubicada la enorme roca, y a la cual asistió vestida con el velo mortuario de su padre. "Es una hermosa y antigua piedra. Ella estará allí esperándome" declara Tracey Emin. ¿Es la piedra el medio de huir de lo fugaz y lo efímero para vincularse a algún tipo de certeza? ¿Una unión simbólica que busca trascender el tipo de relaciones circunstanciales actuales?

Nos viene a la memoria el poema de Rubén Darío: "Dichoso el árbol, que es apenas sensitivo, y más la piedra dura porque esa



Tracey Emin. "I Cried Because I Love You", 2006.

ya siente, pues no hay dolor más grande que el dolor de ser vivo, ni mayor pesadumbre que la vida consciente".<sup>5</sup>

La acción puede ser entendida como una forma de búsqueda de la emoción en torno a los propósitos esenciales perdidos. La tensión entre las dos obras de esta artista se vincula con lo que Sloterdijk reflexiona en torno a la emoción contemporánea:

5. Darío, R. (2010). "Lo fatal" en *Cantos de vida y esperanza*. Barcelona: Linkgua digital, p. 111

el sexo descodificado, explicitado, desacoplable fácilmente de significaciones emocionales que constituye el centro de la cultura de la diversión en la cual los juegos amorosos se agotan en el horizonte de la consecución del placer.<sup>6</sup>

Sería oportuno traer a colación una entrevista realizada al peruano Fernando De Szyszlo, uno de los grandes artistas latinoamericanos del siglo XX. “Creo que en Woodstock y en el París del 68 se inició la debacle de nuestra civilización. Ahí se empezó a banalizar el arte.” Menciona que se quejaba del arte contemporáneo, pero ahora entiende que es producto del mundo en el que vivimos, que ha negado el amor. Entiende que el amor y el sexo se han vuelto una especie de gimnasias pasajeras.<sup>7</sup>

Si la relación diádica es una de las formas en las que la emoción puede surgir, es en tanto existe un *otro*. Para Emmanuel Levinas el otro no es un simple “dato” que se aferra y queda estático e inestable.<sup>8</sup> A través de la relación con el “otro” surge el “entre nosotros”. Y como consecuencia ética el “pensar en otro”, en particular cuando existe una mirada cara a cara entre ambos.<sup>9</sup>

La única posibilidad de emoción es a través de la cercanía, el espacio íntimamente compartido y vivenciado, es el “entre” deleuziano. La emoción es porque hay un otro. A través de la producción artística “relaciones inespaciales como simpatía y comprensión se traducen en relaciones casi espaciales con el fin de hacerse comprensibles y experimentables”.<sup>10</sup>

A partir de esta dimensión ética, humanitaria, se enfatiza una empatía con lo que le ocurre a otros. Y es habitual que desde allí surjan emociones, en especial, cuando queda a la luz una situación de inequidad, dolor o desesperación.

El artista chino Ai Weiwei presentó en Praga la mayor instalación que realizó hasta el momento sobre los refugiados. Su preocupación por este asunto le ha llevado también a llenar el

estanque del Palacio Belvedere en Viena de chalecos salvavidas o a abrir un taller en la isla griega de Lesbos para llamar la atención sobre la situación de los migrantes. “Como artista, tengo que estar relacionado con las luchas de la humanidad” indicó.<sup>11</sup>

Mientras existe un narcisismo individualista, el mismo convive con comunidades tribales conectadas a través de redes comunicacionales globales. Una globalización relativa, como señala Sloterdijk, que no es para todos. Con “murallas que defienden la utopía de la comunidad compacta en una forma imperial de mundo”.<sup>12</sup>

Las relaciones de las cuales surge la emoción, no son únicamente entre hombres. El vínculo del hombre con su entorno natural, por ejemplo, se manifiesta en algunas producciones artísticas que se basan en esta interacción. “Interactive Plant Growing” (1992) de Christa Sommerer y Laurent Mignonneau hace uso de unos sensores ubicados en plantas que detectan los impulsos eléctricos que se producen cuando es tocada por el visitante. A partir de este impulso eléctrico se activa el crecimiento de una planta virtual en una pantalla, pero cuando se las deja de tocar, las plantas virtuales se degradan. Esto anima a la participación e interacción entre los tres agentes. Una empatía por la “vida entre” el hombre, la planta orgánica, y la planta virtual.<sup>13</sup> La alegría de la convivencia, el cuidado y la producción de vida junto al sentimiento trágico de su rasgo efímero.

Este tipo de relaciones que se expanden en un “entre nosotros” más allá del binarismo de las categorías tradicionales como sujeto-objeto, interior-exterior, el yo y el otro se pueden visibilizar en muchas prácticas artísticas contemporáneas.

La obra “Afección” (2012-14) de Mariana Pierantoni se presenta como un objeto textil y electrónico vestible. Es un aro de lana tejido artesanalmente, que posee movimiento propio. La creación de un objeto vinculado a la demostración de afecto, de cuidado, se conecta con el universo femenino y su his-

6. Sloterdijk, P. (2004). *Esferas III*. Madrid: Siruela, p. 644.

7. De Szyszlo, F. en diario *El País*, 1/3/2007

8. Levinas, E. (1987). *Totalidad e infinito*. Salamanca: Sigueme.

9. Levinas, E. (2001). *Entre nosotros, ensayos para pensar en otro*. Valencia: Pre-textos.

10. Sloterdijk, P. (2006) *Esferas III*, Madrid: Siruela, p. 15.

11. Diario *El País*, 17/3/2017

12. Sloterdijk, P. (2004) *Esferas II*, Madrid: Siruela.

13. López del Rincón, D. (2015) *Bioarte. Arte y vida en la era de la biotecnología*, Madrid: Akal.





Ai Weiwei. "Law of the Journey", 2017.

toria personal. El objeto posee un leve movimiento similar al de un ser orgánico que estimula una sensación agradable y placentera, presentando un aspecto afectuoso de los aparatos tecnológicos.

Una segunda versión de la obra se exhibió en formato de instalación *wearable* (vestible) cuyo tejido fue realizado por una comunidad abierta convocada a través de redes sociales. En esta línea es de señalar que Estela Pereda realizó ya una tela participativa en *Expotrastiendas 2007*.<sup>14</sup> En referencia a la obra de Pierantoni, Suely Rolnik escribió que: "lo interesante del trabajo es que establece una conexión viva entre los cuerpos, y la obra se hace desde los efectos de esa conexión".<sup>15</sup>

14. Presentada también en el Museo Raúl Lozza, Alberti, 2018. Perazzo, N. "Invitación a la autoconfesión" en *Estela Pereda. Profesión: sus labores*, Buenos Aires: Papers Editores, 2009.  
15. Pierantoni, M. (2015) *Wearable technologies: arte, moda y tecnología*, Buenos Aires: Fundación Alfonso y Luz Castillo, p. 73.

En la tercera versión expuesta en la Galería "Objeto a"<sup>16</sup> no hay un centro definido. Parece querer despegarse del suelo para ganar en posibilidad de expansión.

Mireya Baglietto ha creado a través de sus Espacios Núbicos otra manera de experimentar los espacios intervenidos, en este caso, en las alturas. Telas transformadoras de las coordenadas habituales del espacio creaban un decurso fantasmático al recorrido del público que debía realizarse calzados con zapatones blandos, mirando un espejo portátil colocado horizontalmente a la altura de los ojos. Los participantes han dejado testimonio del sentido de liberación, de pérdida de los límites, de infinitud, de transformación y movilidad de las situaciones creadas por el impacto de esta experiencia.<sup>17</sup>

16. Dentro del marco de Open House Buenos Aires 2014.

17. Nelly Perazzo, "El hilo, los hilos" en *TEMAS de la Academia N°4: Siglo XXI Las transformaciones del arte*, Buenos Aires: Academia Nacional de Bellas Artes, 2004.





Marina Pierantoni. "Afección", 2012-14.

El Lissitzky articuló en sus escritos de teoría arquitectónica la tendencia antigrave del nuevo modo de construcción: "Una de nuestras ideas de futuro es la superación del fundamento de la sujeción a la tierra... (esto) requiere la superación de la fuerza de la gravedad misma. Requiere el cuerpo flotante, la arquitectura físico-dinámica".<sup>18</sup>

Buckminster Fuller también reflexionó sobre las posibilidades de construir descartando la estática tradicional. La casa flotante sólo tendría contacto con la tierra por el anclaje de un mástil.

Las obras de Janet Echelman son un buen ejemplo del deseo de emanciparse del arraigo con la tierra. Sus monumentales esculturas aéreas enriquecen el espacio urbano con sus características de fluencia y movilidad. Construidas con cuerdas que se iluminan de acuerdo a la luz que se proyecta sobre ellas, las cuales son sensibles al viento y cambian de color según las estaciones como sucede en "Her secret is patience" (2009). Daniela Arceo subraya la importancia que tienen estas esculturas como identificación de un determinado espacio y su revitalización.<sup>19</sup>

18. Sloterdijk, P. (2006) *Esferas III*, Madrid: Siruela, p. 418.

19. Arceo, D. "Espacios Urbanos: las esculturas luminicas de Janet Echelman" en Plataforma Arquitectura. Disponible en <http://www.plataformaarquitectura.cl/cl/02-179393/espacios-urbanos-las-esculturas-luminicas-de-janet-echelman> (consultado el 23/3/2017)



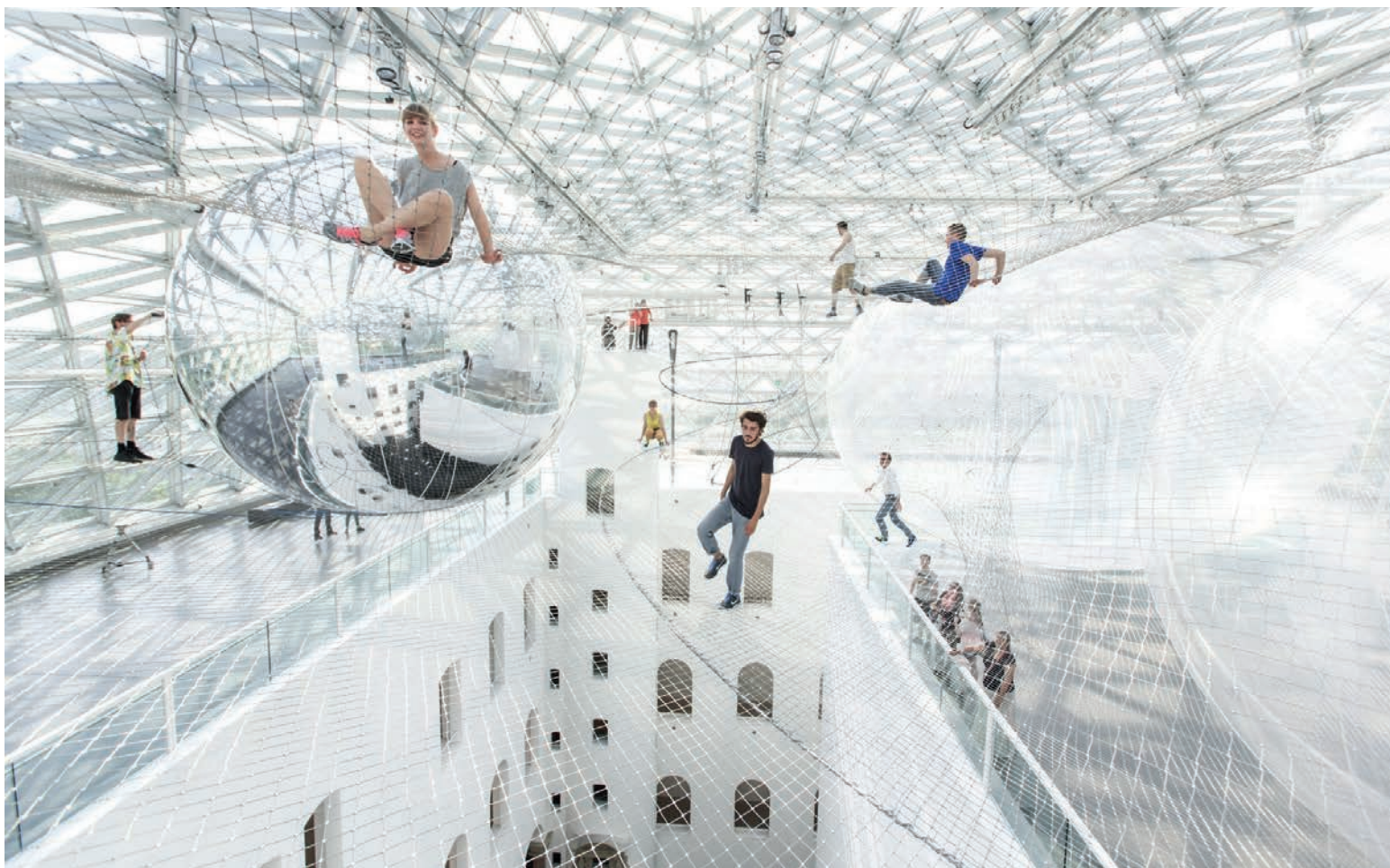
Mireya Baglietto. "La nube IV, tu espejo del universo", 1998.



Janet Echelman. "Her secret is patience", 2009.

En esta misma tendencia de obras antigraavitacionales podemos hacer referencia a una de las interpretaciones posibles de la obra de Jorge Macchi "La Ascensión" (2005) con la que representó a la Argentina en la Bienal de Venecia. La misma consistía en una cama elástica ubicada debajo de un techo pintado que representa la ascensión de la Virgen María.





Tomás Saraceno. "In Orbit", 2013.

El artista argentino Tomás Saraceno trabaja en redes en el espacio que se inspiran en las telarañas, en la morfología de las pompas de jabón y las redes neuronales.<sup>20</sup> Ha establecido redes en tres niveles diferentes con libre acceso para el público (muy joven) que señala una sensación de ingravidez y que fue realizada con ingenieros, arquitectos y arcnólogos. Según sus palabras “describir el trabajo significa describir a las personas que los usan y sus emociones.”

20. Galería Esther Schipper. Disponible en <http://www.estherschipper.com/Tom%C3%A1s%20Saraceno> (consultado el 23/3/2017)

En el momento en el que estamos redactando este artículo, 7000 arañas traídas por Saraceno al Museo de Arte Moderno de Buenos Aires elaboraron frágiles y diversos laberintos.

Nos hemos detenido en casos de artistas que han logrado dar dimensión estética a algunas de las preocupaciones emocionales del mundo de hoy: la banalidad del sexo, la búsqueda de certezas o seguridades, la tendencia antigraavitatoria, las redes comunicacionales, la problematicidad de las emigraciones masivas, la necesidad de mínimo apoyo, afecto, confort. Las mismas muestran aspectos nuevos (o no tanto) de lo contemporáneo.

---

**Nelly PERAZZO.** Crítica de arte. Es profesora en Letras por la Facultad de Filosofía y Letras (UBA, Diploma de honor). Ha dictado numerosos cursos y conferencias y ha participado en seminarios, mesas redondas, jornadas y congresos en el país y en el exterior. Fue directora del Museo Municipal de Artes Plásticas Eduardo Sívori (1977-1983), colaboró en el Museo Municipal de Arte Español Enrique Larreta (1983-1990), organizó el Museo Libero Badii para la Fundación Banco de Crédito Argentino (1988). Es Académica de número de la Academia Nacional de Bellas Artes desde 1987, de la que fue presidenta (1998-2000). Recibió el Premio Konex en el rubro Comunicación y Periodismo en 1987 y 1997. Recibió becas de la Comisión Fulbright Argentina (1987) y de la Fundación Rockefeller (1990). Ha colaborado en las revistas *eos*, *artinf*, *Arte-Facto*, *Lyra* y en los diarios *La Prensa*, *Clarín*, y *La Razón*. Es colaboradora regular de la revista *Art Nexus Internacional*. Es autora de los libros: *El arte concreto en la Argentina*, *Adolfo Nigro*, *La escultura de Susana Lescano*, *Lydia Galego*, y recientemente ha presentado su investigación sobre *Galería Lirolay 1960-1981*.

**Alejandro SCHIANCHI.** Magister en Tecnología y Estética de las Artes Electrónicas, Licenciado en Cinematografía y Técnico Electrónico en Computadoras. Doctorando en Artes. Profesor universitario y de posgrado. Investigador de arte electrónico y nuevas tecnologías. Su producción académica se presentó en ISEA (Inter-Society for the Electronic Arts), BANFF (Canadá) y MIT (EEUU), entre otros. Realizó publicaciones en Argentina, Alemania, Francia, España y Estados Unidos entre las que se encuentra la revista *Leonardo Electronic Almanac* (EEUU), *IEEE Computer Society* (EEUU), *Artnodes* (España), *Interartive* (España), *Virtual Worlds* (Francia), y los libros *El error en los aparatos audiovisuales como posibilidad estética* y *Arte virtual locativo: Transgresión del espacio con dispositivos móviles*. Ganador del Premio Lucio Fontana 2015. Su producción de arte electrónico y conceptual se exhibió en diversas muestras nacionales e internacionales.